



รายงานสถานการณ์ภัยแล้งและภัยพิบัติ ฉบับที่ 190

ประจำวันที่ 9 กันยายน 2561

และผลการปฏิบัติการฝนหลวงประจำวันที่ 8 กันยายน 2561

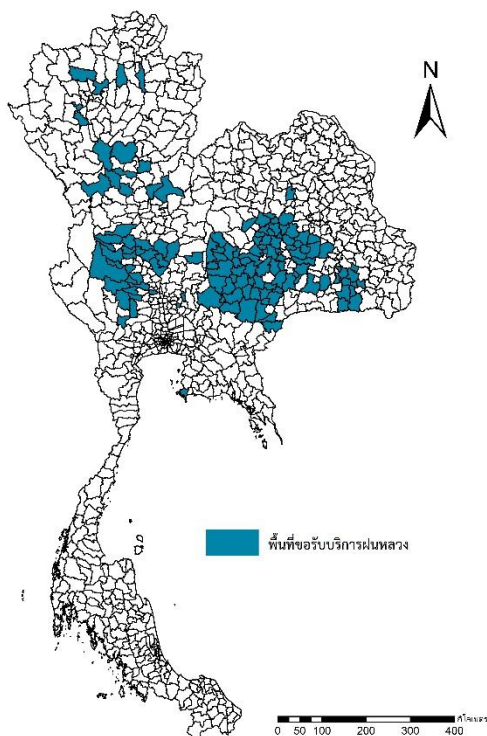
กลุ่มวิชาการปฏิบัติการฝนหลวง กองปฏิบัติการฝนหลวงกรมฝนหลวงและการบินเกษตร

royalrainmaking_academic@hotmail.com

๑ พื้นที่ขอรับบริการฝนหลวง (ระหว่างวันที่ 1 - 8 กันยายน 2561)

ภาค	รายชื่อจังหวัด (อำเภอ) ที่มีผู้ขอรับบริการ	จำนวนผู้ขอรับบริการ (ราย)
เหนือ	ตาก(เมืองตาก), ลำปาง(สบปราบ เถิน), ลำพูน(ป่าซาง ลี้), อุตรดิตถ์(พิชัย), เชียงใหม่ (ดอยเต่า ดอยสะเก็ด ดอยหล่อ แม่แตง), กำแพงเพชร(โกสัมพีนคร), สุโขทัย(คีรีมาศ บ้านด่านลานหอย)	32
กลาง	กาญจนบุรี(บ่อพลอย พนมทวน เลาช่วญ ห้วยกระเจา), ชัยนาท(เนินขาม), สุพรรณบุรี (ดอนเจดีย์ หนองหญ้าไซ ด่านช้าง), อุทัยธานี(บ้านไร่ ลานสัก)	16
ตะวันออกเฉียงเหนือ	ขอนแก่น(ชนบท บ้านฝ้าย ภูเวียง อุบลรัตน์ เวียงเก่า พล หนองสองห้อง), ชัยภูมิ(เนินสง่า คอนสวรรค์), นครราชสีมา(ขามสะแกแสง คง ครบุรี จักรราช ด่านขุนทด บัวใหญ่ ประทาย ปักธงชัย วังน้ำเขียว สีคิ้ว สีดา เมืองยาง สูงเนิน เสงสัย โนนสูง โนนแดง สูงเนิน หนองบุญมาก), บุรีรัมย์(นาโพธิ์ พุทไธสง หนองกี่ หนองหงส์ เมืองบุรีรัมย์ โนนดินแดง คูเมือง ห้วยราช), มหาสารคาม(พยัคฆภูมิพิสัย), ร้อยเอ็ด(ปทุมรัตต์ สุวรรณภูมิ หนองฮี เกษตรวิสัย โพนทราย), ศรีสะเกษ(ขุขันธ์ ไพรบึง), สุรินทร์(เมืองสุรินทร์), อุตรธานี(กุดจับ)	49
ตะวันออก	สระแก้ว(ตาพระยา)	2
ใต้	นครศรีธรรมราช(ปากพนัง เฉลิมพระเกียรติ เขียวใหญ่), สุราษฎร์ธานี(กาญจนดิษฐ์)	2
รวม	23 จังหวัด (72 อำเภอ)	101

พื้นที่ขอรับบริการฝนหลวงระหว่างวันที่ 1 - 8 กันยายน 2561



จัดทำโดย : กองปฏิบัติการฝนหลวง กลุ่มวิชาการปฏิบัติการฝนหลวง ข้อมูล ณ วันที่ 9 กันยายน 2561

๑ สถานการณ์ปริมาณน้ำเก็บกักในอ่างเก็บน้ำที่สำคัญ

	ความจุของ อ่างที่ รนท.1 ¹ (ล้าน ลบ.ม.)	ปริมาณน้ำในอ่างฯ (%)				ปริมาตรน้ำไหล ลงอ่างฯ (ล้าน ลบ.ม.)	ปริมาตรน้ำ ระบาย (ล้าน ลบ.ม.)	ระดับน้ำ
		5 ก.ย.	6 ก.ย.	7 ก.ย.	8 ก.ย.	8 ก.ย.	8 ก.ย.	
ภาคเหนือ						98.20	21.00	
- ภูมิพล(ตาก)	13,462	61	61	62	62	19.68	5.00	-
- สิริกิติ์(อุตรดิตถ์)	9,510	77	78	79	79	63.70	12.04	-
- แม่จันทา(เชียงใหม่)	265	57	57	57	57	0.75	0.25	-
- แม่กวงฯ(เชียงใหม่)	263	38	38	38	38	0.54	0.53	ต่ำกว่า 40%
- กิวลม(ลำปาง)	106	39	39	39	38	1.29	1.47	ต่ำกว่า 40%
- กิวคอง(ลำปาง)	170	78	78	78	78	0.71	0.41	-
- แควน้อยฯ(พิษณุโลก)	939	53	55	56	57	11.53	1.30	-
- แม่มอก(ลำปาง)	110	29	28	28	27	0.75	1.39	ต่ำกว่า 30%
ภาคตะวันออกเฉียงเหนือ						24.73	23.71	
- ห้วยหลวง(อุดรธานี)	135	43	44	44	44	0.21	0.21	ต่ำกว่า 50%
- น้ำอูน(สกลนคร)	520	107	106	106	106	4.45	6.17	-
- น้ำพุง(สกลนคร)	166	77	78	78	78	0.53	0.64	-
- จุฬารักษ์(ชัยภูมิ)	164	63	64	64	65	0.65	0.01	-
- อุบลรัตน์(ขอนแก่น)	2,431	27	28	28	28	3.71	1.08	ต่ำกว่า 30%
- ลำปาว(กาฬสินธุ์)	1,980	64	65	64	64	11.00	11.00	-
- ลำตะคอง(นครราชสีมา)	314	74	75	75	76	1.78	0.60	-
- ลำพระเพลิง(นครราชสีมา)	110	46	48	48	48	0.73	1.07	ต่ำกว่า 50%
- มูลบย(นครราชสีมา)	141	53	53	52	52	0.41	0.57	-
- ลำแซะ(นครราชสีมา)	275	49	49	49	49	0.95	0.78	ต่ำกว่า 50%
- ลำน้ำรอง(บุรีรัมย์)	121	32	32	32	32	0.00	0.07	ต่ำกว่า 40%
- สิรินคร(อุบลราชธานี)	1,966	64	64	64	64	0.00	1.51	-
- ลำปลายมาศ(นครราชสีมา)	98	62	62	62	62	0.31	0.00	-
ภาคกลาง						124.00	101.26	
- ป่าสักฯ(ลพบุรี)	960	40	40	40	40	22.34	17.36	ต่ำกว่า 50%
- ทับเสลา(อุทัยธานี)	160	25	25	25	25	0.04	0.04	ต่ำกว่า 30%
- กระเสียว(สุพรรณบุรี)	240	45	44	43	43	0.54	2.03	ต่ำกว่า 50%
- ศรีนครินทร์(กาญจนบุรี)	17,745	91	91	91	92	42.24	23.93	-
- วิชาสงคราม(กาญจนบุรี)	8,860	94	95	95	95	58.84	57.90	-
ภาคตะวันออก						14.15	10.22	
- ชุนด่านฯ(นครนายก)	224	88	89	87	86	3.92	6.02	-
- คลองสิียด(ฉะเชิงเทรา)	420	57	59	59	60	1.25	0.00	-
- บางพระ(ชลบุรี)	117	54	55	54	54	0.09	0.34	-
- หนองปลาไหล(ระยอง)	164	63	64	65	66	1.48	0.00	-
- ประแสร์(ระยอง)	295	66	67	67	67	0.54	0.35	-
- นฤปดินทรจินดา(ปราจีนบุรี)	295	87	88	88	88	3.36	3.51	-
- พระปรัง(สระแก้ว)	97	76	76	76	76	1.17	0.00	-
- ดอกกราย(ระยอง)	71	65	65	65	65	0.15	0.00	-
- คลองพระพุทธ(จันทบุรี)	70	102	102	102	102	2.19	0.00	-
- คลองหลวง รัชชโลทร(ชลบุรี)	98	38	38	38	38	0.00	0.00	ต่ำกว่า 40%
- ห้วยยาง (สระแก้ว)	60	14	14	14	14	0.08	0.00	ต่ำกว่า 20%
ภาคใต้						29.16	57.29	
- แก่งกระจาน(เพชรบุรี)	710	106	105	105	104	9.47	14.69	-
- ปราณบุรี(ประจวบคีรีขันธ์)	347	77	74	73	72	6.51	11.17	-
- รัชชประภา(สุราษฎร์ธานี)	5,639	86	85	85	85	11.79	26.24	-
- บางยาง(ยะลา)	1,454	49	49	48	48	1.39	5.19	ต่ำกว่า 50%

¹รนท. = ระดับน้ำเก็บกัก, ที่มา: กรมชลประทาน

การพยากรณ์อากาศและสภาพอากาศประจำวัน

๑ ลักษณะอากาศทั่วไปและการพยากรณ์อากาศ ประจำวันที่ 9 กันยายน 2561 (เวลา 06.00 น.)

ลักษณะอากาศทั่วไป

ลักษณะอากาศทั่วไป พยากรณ์อากาศ 24 ชั่วโมงข้างหน้า บริเวณภาคเหนือตอนล่าง ภาคตะวันออกเฉียงเหนือตอนล่าง ภาคกลาง ภาคตะวันออก และภาคใต้ตอนบน รวมทั้งกรุงเทพมหานครและปริมณฑล จะมีฝนตกหนักบางพื้นที่และมีลมแรง ขอให้ประชาชนระวังอันตรายจากฝนฟ้าคะนอง ลมกระโชกแรง ฝนตกหนัก และฝนตกสะสม ซึ่งจะทำให้เกิดน้ำท่วมฉับพลัน น้ำป่าไหลหลาก และดินโคลนถล่ม

ลักษณะสำคัญทางอุตุนิยมวิทยา บริเวณความกดอากาศสูงจากประเทศจีนแผ่ปกคลุมภาคเหนือตอนบน และภาคตะวันออกเฉียงเหนือ ทำให้ร่องมรสุมเลื่อนลงมาพาดผ่านภาคกลาง และภาคตะวันออก ในขณะที่มรสุมตะวันตกเฉียงใต้ยังคงพัดปกคลุมทะเลอันดามัน ภาคใต้ และอ่าวไทย ทำให้ประเทศไทยมีฝนตกหนักบางพื้นที่และมีลมแรง

การพยากรณ์อากาศรายภาค

ภาคเหนือ	มีเมฆมากกับมีฝนฟ้าคะนอง ร้อยละ 70 ของพื้นที่ โดยมีฝนตกหนักบางแห่ง และมีลมกระโชกแรง บริเวณจังหวัดแม่ฮ่องสอน เชียงใหม่ ลำพูน ลำปาง อุตรดิตถ์ ตาก กำแพงเพชร สุโขทัย พิษณุโลก พิจิตร และเพชรบูรณ์ อุณหภูมิต่ำสุด 22-25 องศาเซลเซียส อุณหภูมิสูงสุด 30-34 องศาเซลเซียส ลมตะวันตกเฉียงใต้ ความเร็ว 15-30 กม./ชม.
ภาคกลาง	มีเมฆเป็นส่วนมาก กับมีฝนฟ้าคะนอง ร้อยละ 70 ของพื้นที่ โดยมีฝนตกหนักบางแห่งและมีลมกระโชกแรง บริเวณจังหวัดกาญจนบุรี อ่างทอง สระบุรี พระนครศรีอยุธยา ราชบุรี สุพรรณบุรี และนครปฐม อุณหภูมิต่ำสุด 23-25 องศาเซลเซียส อุณหภูมิสูงสุด 29-33 องศาเซลเซียส ลมตะวันตกเฉียงใต้ ความเร็ว 15-30 กม./ชม.
ภาคต.อ.เฉียงเหนือ	มีเมฆมากกับมีฝนฟ้าคะนอง ร้อยละ 70 ของพื้นที่ โดยมีฝนตกหนักบางแห่ง และมีลมกระโชกแรง บริเวณจังหวัดบริเวณจังหวัดชัยภูมิ นครราชสีมา บุรีรัมย์ สุรินทร์ ศรีสะเกษ และอุบลราชธานี อุณหภูมิต่ำสุด 22-23 องศาเซลเซียส อุณหภูมิสูงสุด 30-31 องศาเซลเซียส ลมตะวันตกเฉียงใต้ ความเร็ว 15-30 กม./ชม.
ภาคตะวันออก	มีเมฆมากกับมีฝนฟ้าคะนอง ร้อยละ 70 ของพื้นที่ โดยมีฝนตกหนักบางแห่ง และมีลมกระโชกแรง บริเวณจังหวัดนครนายก ปราจีนบุรี สระแก้ว ฉะเชิงเทรา ชลบุรี ระยอง จันทบุรี และตราด อุณหภูมิต่ำสุด 23-25 องศาเซลเซียส อุณหภูมิสูงสุด 29-32 องศาเซลเซียส ลมตะวันตกเฉียงใต้ ความเร็ว 15-35 กม./ชม. ทะเลมีคลื่นสูง 1-2 เมตร บริเวณที่มีฝนฟ้าคะนอง คลื่นสูงประมาณ 2 เมตร
ภาคใต้ฝั่งตะวันออก	มีเมฆเป็นส่วนมาก กับมีฝนฟ้าคะนอง ร้อยละ 40 ของพื้นที่ กับมีฝนตกหนักบางแห่ง บริเวณจังหวัดเพชรบุรี ประจวบคีรีขันธ์ ชุมพร และสุราษฎร์ธานี อุณหภูมิต่ำสุด 23-25 องศาเซลเซียส อุณหภูมิสูงสุด 32-35 องศาเซลเซียส ลมตะวันตกเฉียงใต้ ความเร็ว 15-30 กม./ชม. ทะเลมีคลื่นสูงประมาณ 1 เมตร ห่างฝั่งมีคลื่นสูง 1-2 เมตร
ภาคใต้ฝั่งตะวันตก	มีเมฆเป็นส่วนมาก กับมีฝนฟ้าคะนอง ร้อยละ 40 ของพื้นที่ ส่วนมากบริเวณจังหวัดระนอง พังงา และภูเก็ต อุณหภูมิต่ำสุด 22-26 องศาเซลเซียส อุณหภูมิสูงสุด 31-33 องศาเซลเซียส ลมตะวันตกเฉียงใต้ ความเร็ว 15-35 กม./ชม. ทะเลมีคลื่นสูง 1-2 เมตร บริเวณที่มีฝนฟ้าคะนองคลื่นสูงประมาณ 2 เมตร
กรุงเทพมหานครและปริมณฑล	มีเมฆเป็นส่วนมาก กับมีฝนฟ้าคะนอง ร้อยละ 60 ของพื้นที่ โดยมีฝนตกหนักบางแห่ง และมีลมกระโชกแรง อุณหภูมิต่ำสุด 25-26 องศาเซลเซียส อุณหภูมิสูงสุด 30-32 องศาเซลเซียส ลมตะวันตกเฉียงใต้ ความเร็ว 15-30 กม./ชม.

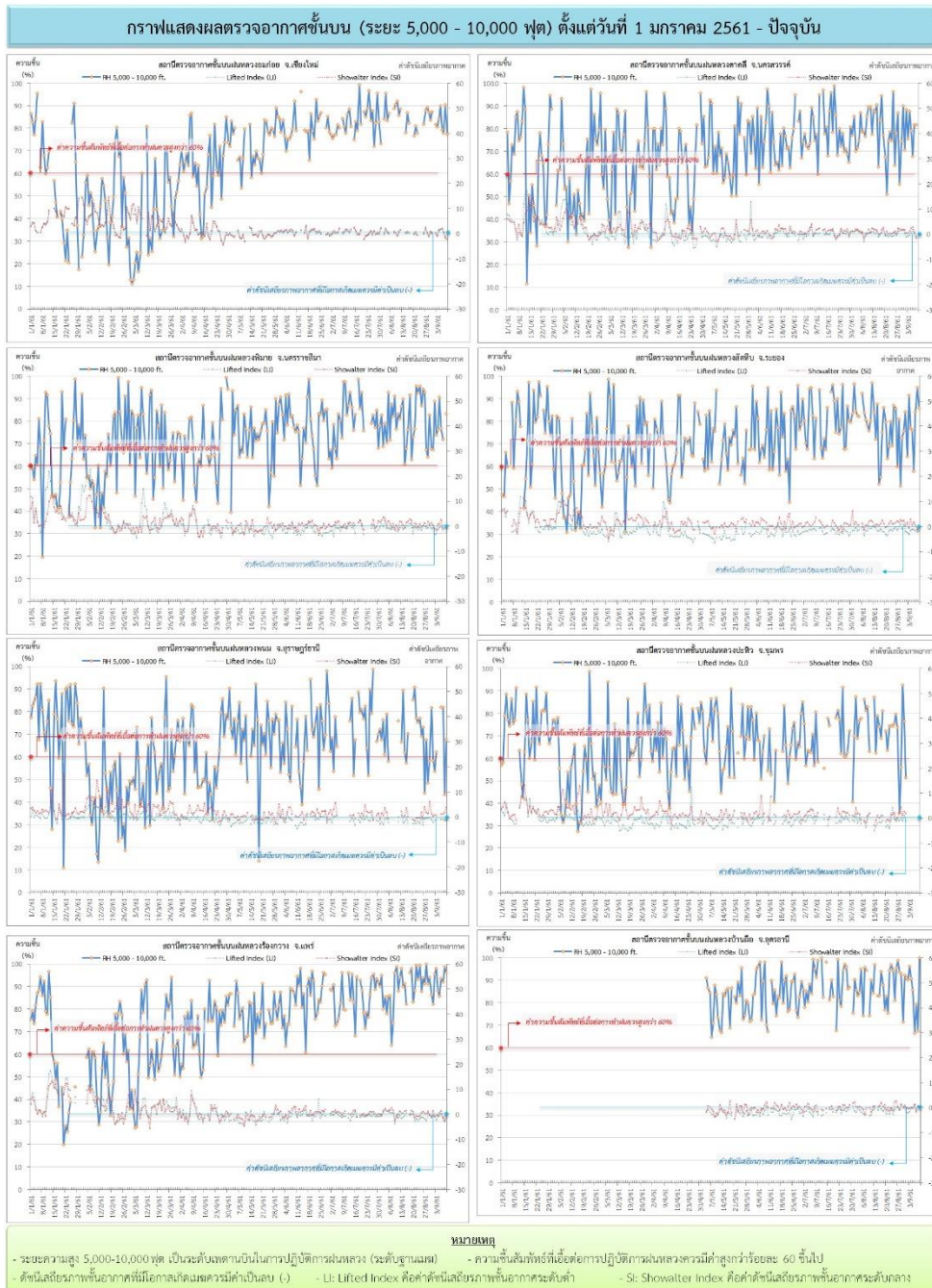
ที่มา: กรมอุตุนิยมวิทยา

๑ ข้อมูลความชื้นจากการตรวจอากาศชั้นบน (Sounding) ระยะความสูง 5,000 - 10,000 ฟุต

ภาค	สถานีตรวจอากาศ	ความชื้นสัมพัทธ์ (%)					เสถียรภาพอากาศ
		5 ก.ย.	6 ก.ย.	7 ก.ย.	8 ก.ย.	9 ก.ย.	
ภาคเหนือ	สถานีเรดาร์ฝนหลวงอมก๋อย	90	80	78	91	78	ไม่เสถียรภาพ
	สถานีตรวจอากาศเคลื่อนที่ร้องกวาง	86	94	93	99	97	เสถียรภาพ
ภาคกลาง	สถานีเรดาร์ฝนหลวงตาคี	80	68	82	82	n/a	ไม่ตรวจอากาศ
ภาคตะวันออกเฉียงเหนือ	สถานีเรดาร์ฝนหลวงพิมาย	91	77	72	n/a	84	ไม่เสถียรภาพ
	สถานีตรวจอากาศเคลื่อนที่บ้านฝือ	86	67	80	68	100	เสถียรภาพ
ภาคตะวันออก	สถานีเรดาร์ฝนหลวงสัตหีบ	77	58	84	95	86	ไม่เสถียรภาพ
ภาคใต้	สถานีเรดาร์ฝนหลวงพนม	n/a	82	82	44	68	เสถียรภาพ
	สถานีตรวจอากาศเคลื่อนที่ปะทิว	n/a	n/a	n/a	n/a	n/a	ไม่ตรวจอากาศ

หมายเหตุ : สภาพอากาศมีเสถียรภาพ(Stable) หมายถึงสภาพอากาศที่มีโอกาสน้อยหรือไม่มีโอกาสในการเกิดเมฆในแนวตั้งเพื่อพัฒนาตัวกลายเป็นกลุ่มฝน
สภาพอากาศไม่มีเสถียรภาพ(Unstable) หมายถึงสภาพอากาศที่มีโอกาสเกิดเมฆในแนวตั้งและพัฒนาตัวเป็นกลุ่มฝนได้

กราฟแสดงแนวโน้มความชื้นอากาศชั้นบนและดัชนีเสถียรภาพอากาศ (ระหว่างวันที่ 1 มกราคม – 9 กันยายน 2561)



การปฏิบัติการฝนหลวงประจำวัน

๑ สรุปผลปฏิบัติการฝนหลวงประจำวัน ที่ 8 กันยายน 2561

ภาค/หน่วยฯ	หน่วยปฏิบัติการ (หน่วย)	เครื่องบิน ผล./ทอ. (ลำ)	จำนวนเที่ยวบิน (เที่ยว)	จำนวนชั่วโมงบิน (ชั่วโมง)	ปริมาณการใช้สารฝนหลวง (ตัน/นัด)	จังหวัดที่มีการรายงานฝนตก (จำนวนจังหวัด/อ่างเก็บน้ำเป้าหมาย)
เหนือ	2	3/-	5	7:30	6.00/-	4/-
- เชียงใหม่	1	1/-	1	1:40	2.00/-	มีฝนตกเล็กน้อย บริเวณพื้นที่ จ.ลำปาง(เถิน) จ.ลำพูน(ลี้)
- พิษณุโลก	1	2/-	4	5:50	4.00/-	มีฝนตกเล็กน้อยถึงปานกลาง บริเวณพื้นที่ การเกษตร จ.ตาก(เมืองตาก) จ.สุโขทัย(คีรีมาศ)
กลาง	2	4/1	4	7:20	4.00/-	3/1
- กาญจนบุรี	1	2	4	7:20	4.00/-	มีฝนตกเล็กน้อยถึงปานกลาง บริเวณพื้นที่ การเกษตร จ.สุพรรณบุรี(ด่านช้าง เดิมบางนางบวช) จ.ชัยนาท(เนินขาม หันคา สรรคบุรี สรรพยา หนองมะโมง วัดสิงห์) จ.อุทัยธานี (บ้านไร่ ห้วยคต ลานสัก) และพื้นที่ลุ่มรับน้ำ เชื่อนทับเสลา
- ลพบุรี	1	2/1	0	0:00	0.00/-	ไม่ปฏิบัติการฝนหลวง เนื่องจาก สภาพอากาศปิด และมีฝนตกบริเวณสนามบินเป็นระยะๆ
ตะวันออกเฉียงเหนือ	4	11/3	6	6:30	4.20/-	2/-
- ขอนแก่น	1	3/-	0	0:00	0.00/-	ไม่ปฏิบัติการฝนหลวง เนื่องจาก เมฆชั้นกลางปกคลุมเต็มท้องฟ้า ทำให้กลุ่มเมฆในพื้นที่เป้าหมายพัฒนาตัวช้า
- นครราชสีมา	1	5/2	0	0:00	0.00/-	ไม่ปฏิบัติการฝนหลวง เนื่องจาก ช่วงเช้าท้องฟ้าปิดมีฝนตก ช่วงบ่ายเมฆคิวมูลัสในพื้นที่เป้าหมายไม่พัฒนาตัว
- อุบลราชธานี	1	-/1	0	0:00	0.00/-	ไม่ปฏิบัติการฝนหลวง เนื่องจาก สนามบินติดภารกิจ
- สุรินทร์	1	3/-	6	6:30	4.20/-	มีฝนตกเล็กน้อยถึงปานกลาง บริเวณ จ.สุรินทร์ (บัวเชด สังขะ) จ.บุรีรัมย์ (สตึก บ้านด่าน คูเมือง ลำปลายมาศ)
ตะวันออก	1	3/-	2	2:00	1.10/-	-/-
- สระแก้ว	1	3/-	2	2:00	1.10/-	ไม่มีฝนตกจากการปฏิบัติการฝนหลวง
รวม	9	21/4	17	23:20	15.30/-	9/1

๑ สรุปผลรวมปฏิบัติการตั้งแต่เริ่มตั้งหน่วยปฏิบัติการฝนหลวง (1 มีนาคม - 8 กันยายน 2561)

ตั้งแต่เริ่มตั้งหน่วยปฏิบัติการฝนหลวง เมื่อวันที่ 1 มีนาคม - 8 กันยายน 2561 มีการขึ้นปฏิบัติการฝนหลวง จำนวน 179 วัน มีวันฝนตกจากการปฏิบัติการฝนหลวงคิดเป็นร้อยละ 94.42 ขึ้นปฏิบัติงานจำนวน 3,167 เที่ยวบิน (4,700:04 ชั่วโมงบิน) ปริมาณการใช้น้ำสารฝนหลวง 2,647.78 ตัน พลุซิลเวอร์ไอโอไดต์สำหรับภารกิจปฏิบัติการฝนหลวง จำนวน 1,809 นัด พลุแคลเซียมคลอไรด์สำหรับภารกิจปฏิบัติการฝนหลวง จำนวน 57 นัด จังหวัดที่มีรายงานฝนตกรวม 58 จังหวัด

ภาค - ศูนย์/หน่วยปฏิบัติการ	ขึ้นบิน (วัน)	ฝนตก (วัน)	จำนวน เที่ยวบิน (เที่ยว)	จำนวน ชั่วโมงบิน (ชั่วโมง)	ปริมาณ สารฝนหลวง (ตัน/Agl, CaCl ₂ นัด (ทำฝน)/Agl นัด (ยั๊ยยั้งลูกเห็บ))	จังหวัดที่มีรายงานฝนตก (ทั้งการสังเกตด้วยสายตา/การ ตรวจวัดด้วยเรดาร์ และ เครื่องวัดน้ำฝนอัตโนมัติ)	ปริมาตร น้ำไหลลง อ่างเก็บน้ำสะสม (ล้าน ลบ.ม.)
เหนือ	130	117	638	1040:20	632.70/1809	27 จังหวัด	11.33
- เชียงใหม่ (เปิดหน่วยฯ 1 มี.ค. 61 เป็นต้นไป)	93	83	324	519:50	338.10/919	บริเวณที่มีฝนตก ได้แก่ กำแพงเพชร เชียงราย ตาก พะเยา น่าน ลำปาง ลำพูน แพร่ พิจิตร เชียงใหม่ แม่ฮ่องสอน อุตรดิตถ์ (12 จังหวัด)	แม่กวัง 11.33
- พิษณุโลก (เปิดหน่วยฯ 1 มี.ค. 61 เป็นต้นไป)	104	87	314	520:30	294.60/890	บริเวณที่มีฝนตก ได้แก่ กำแพงเพชร ตาก น่าน พิจิตร พิษณุโลก เพชรบูรณ์ แพร่ ลำปาง ลำพูน สุโขทัย อุตรดิตถ์ นครสวรรค์ กาฬสินธุ์ ขอนแก่น ชัยภูมิ นครพนม มหาสารคาม มุกดาหาร ร้อยเอ็ด สกลนคร หนองบัวลำภู เลย อุตรธานี (23 จังหวัด)	
กลาง	147	145	979	1479:15	830.43/-	15 จังหวัด	132.96
- นครสวรรค์ (เปิดหน่วยฯ 1-31 มี.ค. 61)	5	5	15	26:15	12.00/-	บริเวณที่มีฝนตก ได้แก่ ลพบุรี อุทัยธานี (2 จังหวัด)	ทับเสลา 1.082 ศรีนครินทร์ 62.17 วชิราลงกรณ์ 69.77
- กาญจนบุรี (เปิดหน่วยฯ 6 มี.ค. 61 เป็นต้นไป)	109	109	437	622:00	348.33/-	บริเวณที่มีฝนตก ได้แก่ กาญจนบุรี กรุงเทพฯ ชัยนาท นครปฐม อุทัยธานี สมุทรสาคร สุพรรณบุรี นครสวรรค์ อ่างทอง ลพบุรี สิงห์บุรี (11 จังหวัด)	

ภาค - ศูนย์/หน่วยปฏิบัติการฯ	ขึ้นบิน (วัน)	ฝนตก (วัน)	จำนวน เที่ยวบิน (เที่ยว)	จำนวน ชั่วโมงบิน (ชั่วโมง)	ปริมาณ สารฝนหลวง (ตัน/AgI, CaCl ₂ นัต (ทำฝน)/AgI นัต (ยบยั้งลูกเห็บ))	จังหวัดที่มีรายงานฝนตก (ทั้งการสังเกตด้วยสายตา/การ ตรวจวัดด้วยเรดาร์ และ เครื่องวัดน้ำฝนอัตโนมัติ)	ปริมาตร น้ำไหลลง อ่างเก็บน้ำสะสม (ล้าน ลบ.ม.)
- ลพบุรี (เปิดหน่วยฯ 1 เม.ย. 61 เป็นต้นไป)	118	116	527	831:00	470.10/-	บริเวณที่มีฝนตก ได้แก่ ชัยนาท นครสวรรค์ อ่างทอง สระบุรี อุทัยธานี สุพรรณบุรี เพชรบูรณ์ นครราชสีมา ลพบุรี พระนครศรีอยุธยา สิงห์บุรี (11 จังหวัด)	
ตะวันออกเฉียงเหนือ	131	121	940	1375:44	746.55/57	16 จังหวัด	15.21
- ขอนแก่น (เปิดหน่วยฯ 1-31 มี.ค. 61 และ 16 พ.ค. 61 เป็นต้น ไป)	76	57	272	442:45	189.80/-	บริเวณที่มีฝนตก ได้แก่ ขอนแก่น ชัยภูมิ นครราชสีมา บุรีรัมย์ มหาสารคาม ยโสธร ร้อยเอ็ด สุรินทร์ ศรีสะเกษ (9 จังหวัด)	ลำตะคอง 9.79 ลำแซะ 3.74 อุบลรัตน์ 0.84 ลำปลายมาศ 0.71 มูลบน 0.09 ลำนางรอง 0.04
- อุดรธานี (เปิดหน่วยฯ 1 เม.ย.-16 พ.ค. 61)	13	12	21	30:25	25.80/-	บริเวณที่มีฝนตก ได้แก่ กาฬสินธุ์ นครราชสีมา อุดรธานี มหาสารคาม เลย หนองคาย หนองบัวลำภู (7 จังหวัด)	
- นครราชสีมา (เปิดหน่วยฯ 1 เม.ย. 61 เป็นต้นไป)	96	90	354	550:24	273.90/57	บริเวณที่มีฝนตก ได้แก่ ชัยภูมิ นครราชสีมา บุรีรัมย์ ยโสธร ร้อยเอ็ด ศรีสะเกษ สุรินทร์ อุบลราชธานี (8 จังหวัด)	
- อุบลราชธานี (เปิดหน่วยฯ 26 มิ.ย. 61 เป็นต้นไป)	33	31	40	51:30	79.20/-	บริเวณที่มีฝนตก ได้แก่ ศรีสะเกษ สุรินทร์ ร้อยเอ็ด อำนาจเจริญ อุบลราชธานี ยโสธร (6 จังหวัด)	
- สุรินทร์ (เปิดหน่วยฯ 9 ก.ค. 61 เป็นต้นไป)	42	41	253	300:40	177.85/-	บริเวณที่มีฝนตก ได้แก่ ร้อยเอ็ด สุรินทร์ ยโสธร มหาสารคาม บุรีรัมย์ (5 จังหวัด)	
ตะวันออก	97	86	409	543:35	271.20/-	7 จังหวัด	8.70
- จันทบุรี (เปิดหน่วยฯ 1 มี.ค.-30 พ.ค. 61 เป็นต้นไป)	51	47	225	329:45	146.90/-	บริเวณที่มีฝนตก ได้แก่ จันทบุรี สระแก้ว ฉะเชิงเทรา ชลบุรี ระยอง (5 จังหวัด)	คลองสิียด 7.39 ดอกกราย 0.55 คลองพระพุทธร 0.08 ห้วยยาง 0.68
- สระแก้ว (เปิดหน่วยฯ 31 พ.ค.-9 ก.ค. 61 และ 9 ส.ค. 61 เป็นต้นไป)	46	39	184	213:50	124.30/-	บริเวณที่มีฝนตก ได้แก่ สระแก้ว นครนายก ปราจีนบุรี ฉะเชิงเทรา (4 จังหวัด)	ห้วยตะเคียน 0.004

ภาค - ศูนย์/หน่วยปฏิบัติการฯ	ขึ้นบิน (วัน)	ฝนตก (วัน)	จำนวน เที่ยวบิน (เที่ยว)	จำนวน ชั่วโมงบิน (ชั่วโมง)	ปริมาณ สารฝนหลวง (ตัน/AgI, CaCl ₂ น้ด (ทำฝน)/AgI น้ด (ยับยั้งลูกเห็บ))	จังหวัดที่มีรายงานฝนตก (ทั้งการสังเกตด้วยสายตา/การ ตรวจวัดด้วยเรดาร์ และ เครื่องวัดน้ำฝนอัตโนมัติ)	ปริมาตร น้ำไหลลง อ่างเก็บน้ำสะสม (ล้าน ลบ.ม.)
ใต้	56	54	201	261:10	166.90/-	4 จังหวัด	52.22
- หัวหิน (เปิดหน่วยฯ 1 มี.ค.-16 พ.ค. 61)	40	39	180	222:40	125.40/-	บริเวณที่มีฝนตก ได้แก่ ประจวบคีรีขันธ์ เพชรบุรี (2 จังหวัด)	แก่งกระจาน 37.32 ปราณบุรี 14.90
- สงขลา (เปิดหน่วยฯ 1 เม.ย. 61 เป็นต้นไป)	21	20	21	38:30	41.50/-	บริเวณที่มีฝนตก ได้แก่ นราธิวาส สงขลา (2 จังหวัด)	

กลุ่มวิชาการปฏิบัติการฝนหลวง กองปฏิบัติการฝนหลวง กรมฝนหลวงและการบินเกษตร